
2018학년도
대학원 자체평가 보고서

2019년 2월 22일



목 차

제1장 대학원 개황	1
1. 대학원 현황	1
1.1 주요연혁	1
1.2 조직 및 기구	1
1.3 교직원 및 학생 현황	2
2. 교육목적 및 인재상	3
제2장 대학원 자체평가	4
1. 추진배경	4
2. 관련근거	4
3. 자체평가 추진 조직	4
제3장 평가지표 구성	7
1. 평가 방향	7
2. 평가지표 구성	7
제4장 자체평가 결과	9
1. 발전계획	9
1.1 중장기발전계획 및 특성화계획	9
1.1.1 중장기 발전계획 및 특성화계획 수립 여부	9
2. 교육 지원체계	10
2.1 장학금	10
2.1.1 장학금 지급률	10
3. 학사관리	12
3.1 수업관리	12
3.1.1 전임교원 강의담당 비율	12
3.1.2 시간강사의 보수 수준	13
3.2 강의만족도	14
3.2.1 강의만족도	14
4. 교육성과	15
4.1 학생 충원율	15
4.1.1 신입생 충원율	15
4.1.2 재학생 충원율	16

4.2 학생유지 성과	17
4.2.1 중도탈락 학생 현황	17
제5장 종합의견	19

표 목 차

<표 1.1.1> 중장기 발전계획 및 특성화계획	9
<표 1.1.1-1> 중장기 발전계획 및 특성화계획에 대한 평가 결과	9
<표 2.1.1> 대학원별 1인당 장학금 수혜 현황	10
<표 2.1.1-1> 1인당 장학금 평가 기준	10
<표 2.1.1-2> 대학원 유형별 수업료 대비 1인당 장학금 비중	11
<표 3.1.1> 대학원별 전임교원 강의담당 비율	12
<표 3.1.1-1> 전임교원 강의담당 비율 평가 기준	12
<표 3.1.2> 대학원별 시간강사 보수 현황	13
<표 3.1.2-1> 시간강사 보수 현황 평가 기준	13
<표 4.1.1> 대학원별 신입생 충원율(정원내)	15
<표 4.1.1-1> 신입생 충원율 평가 기준	15
<표 4.1.2> 대학원별 재학생 충원율(정원내)	16
<표 4.1.2-1> 재학생 충원율 평가 기준	16
<표 4.2.1> 대학원별 중도탈락 학생 비율(정원내)	17
<표 4.2.1-1> 중도탈락 학생 비율 평가 기준	17

제1장 대학원 개황

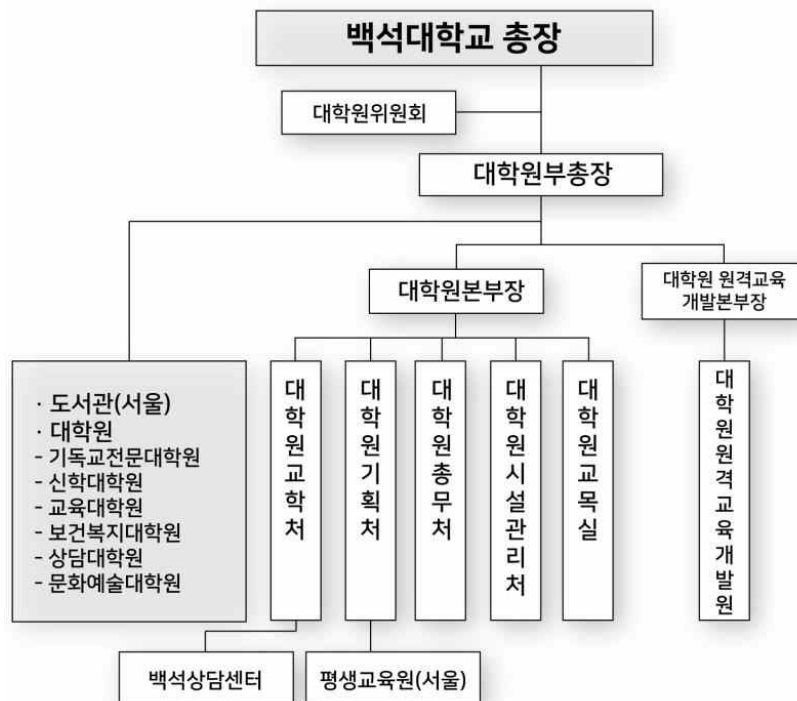
1. 대학원 현황

1.1 주요연혁

우리 대학은 기독교 진리와 자유의 정신을 바탕으로 수준 높은 연구활동과 수요자 중심의 교육을 통하여 진리를 탐구하고 학술을 진흥하며, 올바른 인성과 창조적 지성을 갖춘 21세기 정보화 사회 및 세계화 시대를 주도할 인재를 양성함으로써 국가와 인류사회발전에 기여함을 목적으로 1983년 총신학원을 기반으로 출발하였다. 1994년 기독교신학교로 개교한 후 1995년 12월 정규 4년제 대학인 기독교대학교로 개편 인가를 받았고, 1997년 3월 천안대학교로 교명을 변경하였고, 2006년 3월 백석대학교로 교명을 변경하였다.

아울러, 2001년 2월 기독교신학대학원대학교(학교법인 총신학원)와 천안대학교(학교법인 백석학원)가 합병하여 확보한 서울 방배동의 교육시설을 이용하여 서울캠퍼스에도 대학원 인가를 받았다. 2008년 3월 모든 대학원이 서울캠퍼스의 교육장소로 활용할 수 있다는 교육부의 승인에 따라 대학원 학칙을 개정하여 지금에 이르고 있다.

1.2 조직 및 기구



1.3 교직원 및 학생 현황

1.3.1 교원현황

2019년 1월 1일 현재

학부				기독교전문대학원, 교육대학원			
교수	부교수	조교수	계	교수	부교수	조교수	계
77	128	255	460	13	8	14	35

※ 대학원 소속 교원은 기독교전문, 교육대학원에 한함

1.3.2 직원현황

2019년 1월 1일 현재

부서명	일반직	계약직	계
대학원교학처	7	2	9
대학원총무처	3	0	3
대학원기획처	2	0	2
대학원교목실	2	0	2

1.3.3 학생현황(재학생)

구분	대학원	과정	재학생		비고
			2018.04.01일자	2018.10.01일자	
전문 대학원	기독교전문대학원	석사	73	65	
		박사	210	203	
		석박사	80	68	
특수 대학원	신학대학원	석사	896	853	
	실천신학대학원	석사	58	38	
	교육대학원	석사	213	162	
	보건복지대학원	석사	147	112	
	상담대학원	석사	441	308	
	음악대학원	석사	147	121	
합계			2,265	1,930	

2. 교육목적 및 인재상

2.1 기독교전문대학원

- 기독교적 인성·감성·지성을 겸비한 창의적 전문 인재양성

2.2 신학대학원

- 국내 최고의 목회자 양성기관
- 사랑의 공동체를 이루고, 세상을 섬기며, 영혼을 구원하고, 세상 속에서 사랑의 공동체를 확대해 가는 교회를 세우기 위한 목회자 양성

2.3 실천신학대학원

- 목회 분야의 전문적인 소양과 역량을 갖춘 지도자 양성
- 성경적 교회론의 기초 위에서 현장 중심의 건강한 교회를 이끌 수 있는 목회자 훈련

2.4 교육대학원

- 교수 역량강화 및 인프라 구축
- 현장 역량 중심 교육과정 운영
- 기독교적 인성을 갖춘 교육전문가 양성

2.5 보건복지대학원

- 교수 역량강화 및 인프라 구축
- 현장 실무역량중심의 교육과정 운영
- 학생연구역량 강화 및 책임지도

2.6 상담대학원

- 진리와 자유의 기독교 정신을 바탕으로 개인, 가정, 교회, 지역사회가 필요로 하고 시대가 요청하는 가정사역자와 상담전문가를 양성하는 것을 목표

2.7 음악대학원

- 기독교적 인성·영성·감성·지성 교육 구현
- 예술적 전문성 극대화
- 지역 사회 봉사 및 교회 사역 역량 강화

제2장 대학원 자체평가

1. 추진배경

- 본교의 비전과 부합하는 목표 설정 및 자기점검을 통해 대학원의 지속적인 발전 모델 창출, 자체 점검하는 체제 정착
- 교육 및 연구의 질적 수준 확보를 통해 대학원 경쟁력 제고
- 「고등교육법」제11조의 2(평가) 및 「고등교육기관의 자체평가에 관한 규칙」에 의거 자체평가 시행 후 대학원별로 자체평가 결과를 대학알리미(정보공시)에 공시해야 함(2년 주기)

2. 관련근거

- 「고등교육법」제11조의2(평가 등)
- 「고등교육기관의 자체평가에 관한 규칙」제3조(자체평가의 실시) 및 제5조(평가결과 의 공시)
- 「백석대학교 학칙」제70조의7(자체평가), 「대학원 자체평가에 관한 세칙」
- 고등교육기관의 자체평가에 관한 규칙 제2조 자체평가 정의
고등교육법 제2조에 따른 학교가 해당기관의 교육, 연구, 조직, 운영, 시설, 설비 등 학교 운영 전반에 대하여 종합적으로 점검, 분석, 평정하는 활동

3. 자체평가 추진 조직

3.1 자체평가기획위원회(위촉기간: 2018.12.01.~2019.02.28.)

구 분	성 명	보 직
위원장	주○홍	대학원교목부총장
기획위원	임○택	대학원본부장
	김○진	기독교전문대학원장
	유○국	신학대학원장
	이○제	실천신학대학원장
	한○현	보건복지대학원장
	한○희	상담대학원장
	박○경	음악대학원장
	이○직	대학원교학처장
	김○현	대학원기획처장
간 사	김○동	대학원교학처 팀장

○ 주요 기능

- 자체평가연구를 위한 기본방향과 추진전략 수립 및 예산확보
- 자체평가 업무 총괄
- 자체평가결과의 교육현장 적용 및 향후 활용방안 모색 등

3.2 자체평가연구위원회(위촉기간: 2018.12.01.~2019.02.28.)

구 분	성 명	보 직
위원장	이○직	대학원교학처장
연구위원	김○구	기독교전문대학원 주임교수
	유○명	신학대학원 주임교수
	이○제	실천신학대학원장
	이○정	보건복지대학원 주임교수
	손○우	상담대학원 주임교수
	최○혁	음악대학원 주임교수
간 사	김○동	대학원교학처 팀장

○ 주요 기능

- 자체평가 기준 및 지표 마련
- 자체평가 결과 활용 방안 개발
- 자체평가 계획 수립 및 평가 실시

- 자체평가 시행 및 보고서 작성
- 자체평가 결과 보고
- 기타 영역별 평가에 필요한 사항

3.3 자체평가실무위원회(위촉기간: 2018.12.01.~2019.02.28.)

구 분	성 명	보 직
실무위원	김○동	대학원교학처 교무지원팀장
	이○희	대학원교학처 학생지원팀장

○ 주요 기능

- 자체평가 영역별 자료의 수집·정리 및 현황조사
- 자체평가 영역별 연구 업무 지원
- 자체평가 영역별 행정 지원
- 기타 자체평가연구위원회 활동 지원

제3장 평가지표 구성

1. 평가 방향

1.1 기본 방향

- 대학원 운영을 위한 기본 교육 여건 평가
- 정보공시 항목 위주의 정량평가로 자체평가 수행
- 지표 값의 전국 평균, 주요 대학원과의 비교평가 등을 통해 경쟁력 진단의 기회로 활용

1.2 평가 대상 및 범위

- 평가대상: 1개 전문대학원, 6개 특수대학원(총 7개 대학원)
- 대상기간: 2017~2018년 대학원 정보공시 항목별 기준 적용

2. 평가지표 구성

2.1 지표 구성

대학원 정보공시 항목 중 본교 대학원 단위의 관리가 필요한 8개 평가지표로 구성

2.2 평가지표 구성

4개 영역 6개 항목 8개 지표

영역	항목	지표 구분	평가지표	비고
1. 발전계획	1.1 중장기발전계획 및 특성화계획	정성	1.1.1 중장기 발전계획 및 특성화계획 수립 여부	
2. 교육여건 및 지원체계	2.1 교육비 환원율	정량	2.1.1 장학금 수혜 현황	
3. 학사관리	3.1 수업 관리	정량 정량	3.1.1 전임교원 강의담당 비율 3.1.2 시간강사의 보수 수준	
	3.2 강의만족도	정량	3.2.1 강의 만족도	
4. 교육성과	4.1 학생 충원율	정량 정량	4.1.1 신입생 충원율 4.1.2 재학생 충원율	
	4.2 학생유지 성과	정량	4.2.1 중도탈락 학생 비율	

2.3 평가 방법 및 기준

- 수도권 사립 대학원(국립 및 일반대학원 제외) 지표의 평균값 대비 본 대학원의 지표값 달성 정도에 따라 등급 부여

구분	S등급	A등급	B등급	C등급	D등급
기준	90%이상	80% 이상 ~90% 미만	70% 이상 ~80% 미만	60% 이상 ~70% 미만	60% 미만

영역	항목	지표 구분	평가지표	공시 연도	기준 연도	평가방법
1. 발전계획	1.1 중장기발전계획 및 특성화계획	정성	1.1.1 중장기 발전계획 및 특성화계획 수립여부	2018	2018	자체분석
2. 교육 지원체계	2.1 장학금	정량	2.1.1 장학금 수혜 현황	2018	2017	타 대학원 비교
3. 학사관리	3.1 수업 관리	정량	3.1.1 전임교원 강의담당 비율	2018	~2018	타 대학원 비교
		정량	3.1.2 시간강사의 보수 수준	2018	2018	타 대학원 비교
	3.2 강의만족도	정량	3.2.1 강의만족도	자체 자료	2018	자체분석
4. 교육성과	4.1 학생 충원율	정량 정량	4.1.1 신입생 충원율 4.1.2 재학생 충원율	2017 ~ 2018	2016 ~ 2017	타 대학원 비교 타 대학원 비교
	4.2 학생유지 성과	정량	4.2.1 중도탈락 학생 비율			타 대학원 비교

2.4 평가결과 활용

- 2018년 대학원 정보공시 자체평가 결과 공시
 - ※ 공시항목: 14-자.「고등교육법」제11조의2에 따른 평가 결과
- 대학 정책 수립 및 각 대학원 운영시 의사결정을 위한 정보 제공

2.5 향후 추진 일정

- 2018. 10. : 2018년 대학원 자체평가 기준 확정 안내
- 2018. 12. ~ 2019. 1. : 2018학년도 대학원 자체평가 수행
- 2019. 2. 22. : 2018학년도 대학원 자체평가 결과 심의 및 확정
- 2019. 2. 28. : 자체평가 결과 보고서 작성 및 자체평가 결과 공시

제4장 자체평가 결과

1. 발전계획

1.1 중장기발전계획 및 특성화계획

대학원은 실현가능한 장단기 발전계획 및 특성화계획을 수립하고, 성과에 대한 평가를 통해 그 결과를 대학 운영에 반영하고 있음

1.1.1 중장기 발전계획 및 특성화계획 수립 여부

- 대학원 정보공시 “11-가. 학교 발전계획 및 특성화계획”
- 공시 기준: 2018년(통계 기준 2018년)

<표 1.1.1> 중장기 발전계획 및 특성화계획

평가지표	지표 구분	평가기준
1.1.1 중장기 발전계획 및 특성화 계획	정성	대학원의 중장기 발전계획 및 특성화계획 수립 여부 및 적절성

<표 1.1.1-1> 중장기 발전계획 및 특성화계획에 대한 평가 결과

대학원	유형	수립 여부	평가 결과
기독교전문대학원	전문	수립	B
신학대학원	특수	수립	S
실천신학대학원	특수	수립	B
교육대학원	특수	수립	B
보건복지대학원	특수	수립	B
상담대학원	특수	수립	B
음악대학원	특수	수립	B

- 본교 대학원 모두 2018년 대학원정보공시의 공시항목인 ‘대학원 발전계획, 특성화계획’을 수립하여 공시하였음
- 현재 대학원별 발전계획 및 특성화계획을 공시하고 있으나 실행가능성 관점에서 볼 때 전반적으로 목표를 높게 설정하여 작성되었으며, 특히 발전계획에 대한 실행 결과를 확인하고 차년도 계획에 반영하는 환류과정이 부족해 보임

2. 교육 지원체계

2.1 장학금

대학원생에게 학업에 전념할 수 있도록 하고, 학업을 독려하기 위한 장학금을 지급하고 있음

2.1.1 장학금 수혜 현황

- 대학원 정보공시 "12-다. 장학금 수혜 현황"
- 공시 기준: 2018년(통계 기준 2017년)

<표 2.1.1> 대학원별 1인당 장학금 수혜 현황

(단위: 천원)

대학원	유형	지표값	평가기준 달성률	평가 결과
기독교전문대학원	전문	<u>974.5</u>	<u>34%</u>	<u>D</u>
신학대학원	특수	1,737.3	61%	C
실천신학대학원	특수	4,229.1	148%	S
교육대학원	특수	2,697	95%	S
보건복지대학원	특수	2,693.2	95%	S
상담대학원	특수	2,052.2	72%	B
음악대학원	특수	3,322.6	117%	S
평균		2,529.4	89%	

<표 2.1.1-1> 1인당 장학금 평가 기준

(단위: 천원)

구분	평가 기준	비고
수도권 사립대학원 평균	2,848	

- 본 대학원의 전체 평균값은 2,529.4천원으로 평가 기준 값의 89%에 해당하는 것으로 나타났으며 기독교전문대학원, 신학대학원, 상담대학원은 평가 기준 값에 매우 미달하는 것으로 나타났음. 특히, 기독교전문대학원의 경우 1인당 장학금 수혜 현황이 매우 낮은 것으로 나타났으나 기독교전문대학원의 수업료(4,049.8천원)가 타 대학원(수도권사립 전문대학원 수업료 평균 7,068천원)에 비해 매우 저

렴하여 단순히 장학금 수혜 금액만 기준으로 비교하기 보다는 수업료와 함께 비교해서 평가할 필요 있음

- 본교 실천신학대학원, 음악대학원의 경우 평가 기준보다 상회하는 것으로 나타났으며, 교육대학원, 보건복지대학원은 평가 기준의 98% 해당되어 "S"등급으로 평가함
- 대학원 유형별 수업료 대비 1인당 장학금액 비율을 보면, 실천신학대학원, 음악대학원, 교육대학원, 보건복지대학원 순으로 평가 기준보다 상회하는 것으로 나타났으나 기독교전문대학원의 경우 평가 기준 값의 절반에도 미치지 못하여 장학금 수혜 제고를 위해 노력할 필요 있음

<표 2.1.1-2> 대학원 유형별 수업료 대비 1인당 장학금 비중

대학원	유형	지표값	1인당 장학금	장학금 비중	비고
수도권 사립 전문대학원	전문	7,068	4,816.1	<u>54%</u>	
기독교전문대학원	전문	4,049.8	974.5	24%	

대학원	유형	지표값	1인당 장학금	장학금 비율	비고
수도권 사립대학원	특수	4,703	2,404	<u>51%</u>	
신학대학원	특수	3,748	1,737.3	46%	
실천신학대학원	특수	4,099.3	4,229.1	<u>103%</u>	
교육대학원	특수	4,099.3	2,697	<u>66%</u>	
보건복지대학원	특수	4,158.3	2,693.2	<u>65%</u>	
상담대학원	특수	4,158.3	2,052.2	49%	
음악대학원	특수	4,994.3	3,322.6	<u>67%</u>	
평균		4186.8	2529.4	60%	

3. 학사관리

3.1 수업관리

전임교원의 강의비율 및 시간강사의 보수 수준을 통해 교육의 전문성과 수준을 고려하고 있는지 확인

3.1.1 전임교원 강의담당 비율

- 대학원 정보공시 "12-나. 교원 강의담당 비율"
- 공시 기준: 2018년(1학기 통계)

<표 3.1.1> 대학원별 전임교원 강의담당 비율

(단위: %)

대학원	유형	지표값	평가기준 달성률	등급
기독교전문대학원	전문	75.3	147%	S
신학대학원	특수	83.2	163%	S
실천신학대학원	특수	80	156%	S
교육대학원	특수	50.6	99%	S
보건복지대학원	특수	72	141%	S
상담대학원	특수	37.2	73%	B
음악대학원	특수	<u>15.8</u>	<u>31%</u>	<u>D</u>
평균		59.2	116%	S

<표 3.1.1-1> 전임교원 강의담당 비율 평가 기준

구분	평가 기준	비고
수도권 사립대학원 평균	51.2	

- 상담, 음악대학원을 제외하고 모든 대학원이 평가 기준 값보다 높게 나타나 "S" 등급으로 평가함
- 음악대학원, 상담대학원의 경우 전임교원 강의담당 비율이 평가 기준 값에 충족되지 않아 개선이 요청됨

3.1.2 시간강사의 보수 수준

- 대학원 정보공시 "14-강사 강의료"
- 공시 기준: 2018년(통계 기준 2018년)

<표 3.1.2> 대학원별 시간강사 보수 현황

(단위: 천원)

대학원	유형	지표값	평가기준 달성률	평가 결과
기독교전문대학원	전문	56	90%	S
신학대학원	특수	57	92%	S
실천신학대학원	특수	52	84%	A
교육대학원	특수	56	90%	S
보건복지대학원	특수	56	90%	S
상담대학원	특수	56	90%	S
음악대학원	특수	56	90%	S

<표 3.1.2-1> 시간강사 보수 현황 평가 기준

(단위: 천원)

구분	평가 기준	최대값	최소값
수도권 사립대학원 평균	62.2	233.3	16.7

- 본교 대학원의 시간강사 보수 수준이 수도권 사립대학원의 평균값을 하회하고 있지만 실천신학대학원을 제외하고 평가 기준 값의 90% 이상에 해당하므로 "S" 등급으로 평가함. 실천신학대학원의 경우 대부분 주간에 수업이 이루어져 강사료가 상대적으로 낮은 것으로 나타남. 본교 대학원이 서울캠퍼스에 위치한 점을 비춰 볼 때, 우수 시간강사 확보를 위해서는 대학원의 시간강사료 인상 검토가 필요함

3.2 강의만족도

대학원에 개설된 전체 강좌 중 강의평가에서 5점 만점을 기준으로 4.0점 이상을 획득한 강좌의 비율 확인

3.2.1 강의만족도

- 대학원 자체 작성 데이터 활용
- 기준 연도: 2018학년도

<표 3.2.1> 대학원별 강의만족도

구분		강의평가 강좌수 (A)	4.0 이상 강좌수 (B)	강의 만족도 (B/A×100)
기독교전문 대학원	2018-1학기	81	81	100%
	2018-2학기	87	83	95%
신학대학원	2018-1학기	168	157	93%
	2018-2학기	164	152	93%
실천신학 대학원	2018-1학기	5	5	100%
	2018-2학기	6	6	100%
교육대학원	2018-1학기	36	33	92%
	2018-2학기	30	28	93%
보건복지 대학원	2018-1학기	23	19	83%
	2018-2학기	23	23	100%
상담대학원	2018-1학기	43	41	95%
	2018-2학기	32	30	94%
음악대학원	2018-1학기	137	125	91%
	2018-2학기	138	130	94%

- 2016학년도 대학원 자체평가에서는 강의 만족도 기준을 총 강좌수 대비 강의평가 3.5이상인 강좌 수의 비율로 평가하였으나 대학원 강좌의 수강생 수가 상대적으로 적어 강의평가가 대체적으로 높은 편으로 나타나 이번 자체평가에서는 평점평균 4.0(4.5만점) 이상 강좌수로 설정하였으며 4.0이상의 강좌수가 평균 95%로 높게 나타났음

4. 교육성과

4.1 학생 충원율

대학원의 교육목적 및 교육수요에 적합한 신입생을 적정선 이상으로 충원하고 있는지 확인

4.1.1 신입생 충원율

- 대학원 정보공시 "4-다. 신입생 충원 현황"
- 공시 기준: 2017년~2018년(통계 기준은 2017년~2018년)

<표 4.1.1> 대학원별 신입생 충원율(정원내)

(단위: %)

대학원	유형	2018 지표값	평가기준 달성률	등급	2017 지표값	평가기준 달성률	등급
기독교전문대학원	전문	90.7	88	A	98.6	82	A
신학대학원	특수	96.7	82	A	100	81	A
실천신학대학원	특수	95	84	A	100	81	A
교육대학원	특수	84.1	95	S	103.7	78	B
보건복지대학원	특수	75	106	S	101.7	79	B
상담대학원	특수	100	80	A	100	81	A
음악대학원	특수	85	94	S	95	85	A
평균		89.5	90	S	99.8	81	A

<표 4.1.1-1> 신입생 충원율 평가 기준

구분	2018 평가 기준	2017 평가 기준	평균	비고
수도권 사립대학원 평균	79.5	80.5	80	

- 2018학년도 기준 보건복지대학원을 제외하고 모든 대학원의 신입생 충원율이 수도권 사립대학원의 평균값을 상회하고 있으며 전체 대학원 평균값이 평가 기준값의 90%에 해당하여 "S"등급으로 평가함
- 2018학년도 기준 보건복지대학원, 교육대학원, 음악대학원의 경우 다른 대학원에 비해 충원율이 낮아지고 있어 신입학 정원 감축, 전공 신설 및 명칭 변경 등의 정원조정이 필요함

4.1.2 재학생 충원율

- 대학원 정보공시 "4-라. 학생 충원 현황"
- 공시 기준: 2017년~2018년(통계 기준은 2016년~2017년)

<표 4.1.2> 대학원별 재학생 충원율(정원내)

(단위: %)

대학원	유형	2018 지표값	평가기준 달성률	등급	2017 지표값	평가기준 달성률	등급
기독교전문대학원	전문	93.3	117	S	88.5	114	S
신학대학원	특수	98.4	124	S	100.3	130	S
실천신학대학원	특수	116	146	S	112	145	S
교육대학원	특수	102.9	129	S	115.1	149	S
보건복지대학원	특수	98	123	S	110.7	143	S
상담대학원	특수	117.6	148	S	118.7	153	S
음악대학원	특수	96.7	122	S	99.3	128	S
평균		103.3	130	S	106.4	137	S

<표 4.1.2-1> 재학생 충원율 평가 기준

구분	2018 평가 기준	2017 평가 기준	평균	비고
수도권 사립대학원 평균	79.5	77.4		

- 본교의 모든 대학원의 재학생 충원율이 수도권 사립대학원 평균값을 상회하고 있어 "S"등급으로 평가함
- 기독교전문대학원의 재학생 충원율이 88.5%에서 93.3%로 증가하였으나 여전히 다른 대학원에 비해 가장 낮은 것으로 나타나 이에 대한 선제적 대응이 필요함

4.2 학생유지 성과

중도탈락 학생 현황 확인을 통해 교육 만족도를 간접적으로 확인

4.2.1 중도탈락 학생 현황

- . 대학원 정보공시 "4-사. 중도탈락 학생현황"
- . 공시 기준: 2017년~2018년(통계 기준은 2016년~2017년)

<표 4.2.1> 대학원별 중도탈락 학생 비율(정원내)

(단위: %)

대학원	유형	2018 지표값	평가 결과	2017 지표값	평가 결과
기독교전문대학원	전문	<u>16</u>	<u>D</u>	<u>15.3</u>	<u>D</u>
신학대학원	특수	3.9	A	4.5	B
실천신학대학원	특수	3.4	A	3.3	A
교육대학원	특수	4.7	B	6	C
보건복지대학원	특수	3.8	A	4.4	B
상담대학원	특수	2.6	S	3	S
음악대학원	특수	<u>7.2</u>	<u>D</u>	4.1	B
평균		5.9	C	5.8	C

<표 4.2.1-1> 중도탈락 학생 비율 평가 기준

구분	S등급	A등급	B등급	C등급	D등급
기준	3% 이하	4% 이하	5% 이하	6% 이하	7% 이상

구분	2018 평가 기준	2017 평가 기준	평균	비고
수도권 사립대학원 평균	3%	2.5%	2.8%	

- 상담대학원을 제외하고 모든 대학원의 중도탈락 학생 비율이 평가 기준 값보다 높은 것으로 나타났음
- 특히, 기독교전문대학원의 경우, 2016~2017년 중도탈락 학생 비율이 각각 15%를 초과하고 있어 이에 대한 정확한 분석과 대응이 필요함. 기독교전문대학원

각 연도별 제적자는 2017년 81명(미복학제적 15명, 기타 제적 54명), 2016년 65명(미복학제적 29명, 기타 제적 18명)이며, 제적 사유가 “미복학제적”, “기타 제적”이 절반이상 차지함. 다만, 기타 제적의 경우 학위과정변경(석사↔석박사통합)으로 인해 기타 제적이 높은 것으로 파악됨

제5장 종합의견

금번 우리 대학원의 자체평가는 타 대학원과 비교하여 평가하되 평가 기준을 “수도권 소재 사립 대학원”(일반대학원 제외)으로 설정하고 해당 대학원의 평균값과의 비교를 통해서 자체평가를 수행하였음. 2016학년도 대학원 자체평가에서 전국대학원 및 경쟁대학원과의 현황 비교·분석을 통해서 본교 대학원의 강점, 약점, 개선사항을 확인하였으나 평가 기준 값이 전국 단위로 설정하여 개선사항을 파악하는데 한계가 있었음. 따라서 2018학년도 대학원 자체평가에서 수도권 사립대학원과의 비교·분석을 통해서 본교 대학원의 강점, 약점, 개선사항을 확인할 수 있었으며, 이를 바탕으로 대학원이 발전할 수 있는 구체적인 방안을 도출하여 실행할 필요 있음. 다만, 대학원의 종류(대학원 계열 구분, 규모 등)에 따라 세부적인 평가 기준을 달리하여 적용하지 못한 점은 본 평가의 한계임