
2020학년도
대학원 자체평가 보고서

2020년 12월 28일



목 차

제1장 대학원 개황	1
1. 대학원 현황	1
1.1 주요연혁	1
1.2 조직 및 기구	1
1.3 교직원 및 학생 현황	2
2. 교육목적 및 인재상	3
제2장 대학원 자체평가	4
1. 추진배경	4
2. 관련근거	4
3. 자체평가 추진 조직	4
제3장 평가지표 구성	6
1. 평가 방향	6
2. 평가지표 구성	6
제4장 자체평가 결과	8
1. 발전계획	8
1.1 중장기발전계획 및 특성화계획	8
1.1.1 중장기 발전계획 및 특성화계획 수립 여부	8
2. 교육 지원체계	9
2.1 장학금	9
2.1.1 장학금 수혜현황	9
3. 학사관리	11
3.1 수업관리	11
3.1.1 전임교원 강의담당 비율	11
3.1.2 시간강사의 보수 수준	12
3.2 강의만족도	13
3.2.1 강의만족도	13
4. 교육성과	14
4.1 학생 충원율	14
4.1.1 신입생 충원율	14
4.1.2 재학생 충원율	15
4.2 학생유지 성과	16
4.2.1 중도탈락 학생 현황	16
제5장 종합의견	17
1. 대학원별 평가지표 달성 현황	17
2. 종합의견(요약)	18

표 목 차

<표 1.1.1> 중장기 발전계획 및 특성화계획	8
<표 1.1.1-1> 중장기 발전계획 및 특성화계획에 대한 평가 결과	8
<표 2.1.1> 1인당 장학금 평가 기준	9
<표 2.1.1-1> 대학원별 1인당 장학금 수혜 현황	9
<표 2.1.1-2> 대학원 유형별 수업료 대비 1인당 장학금 비중(2019년)	10
<표 3.1.1> 전임교원 강의담당 비율 평가 기준	11
<표 3.1.1-1> 대학원별 전임교원 강의담당 비율	11
<표 3.1.2> 시간강사 보수 현황 평가 기준	12
<표 3.1.2-1> 대학원별 시간강사 보수 현황	12
<표 3.2.1> 강의만족도 평가 기준	13
<표 3.2.1-1> 대학원별 강의만족도	13
<표 4.1.1> 신입생 충원율 평가 기준	14
<표 4.1.1-1> 대학원별 신입생 충원율(정원내)	14
<표 4.1.2> 재학생 충원율 평가 기준	15
<표 4.1.2-1> 대학원별 재학생 충원율(정원내)	15
<표 4.2.1> 중도탈락 학생 비율 평가 기준	16
<표 4.2.1-1> 대학원별 중도탈락 학생 비율(정원내)	16

제1장 대학원 현황

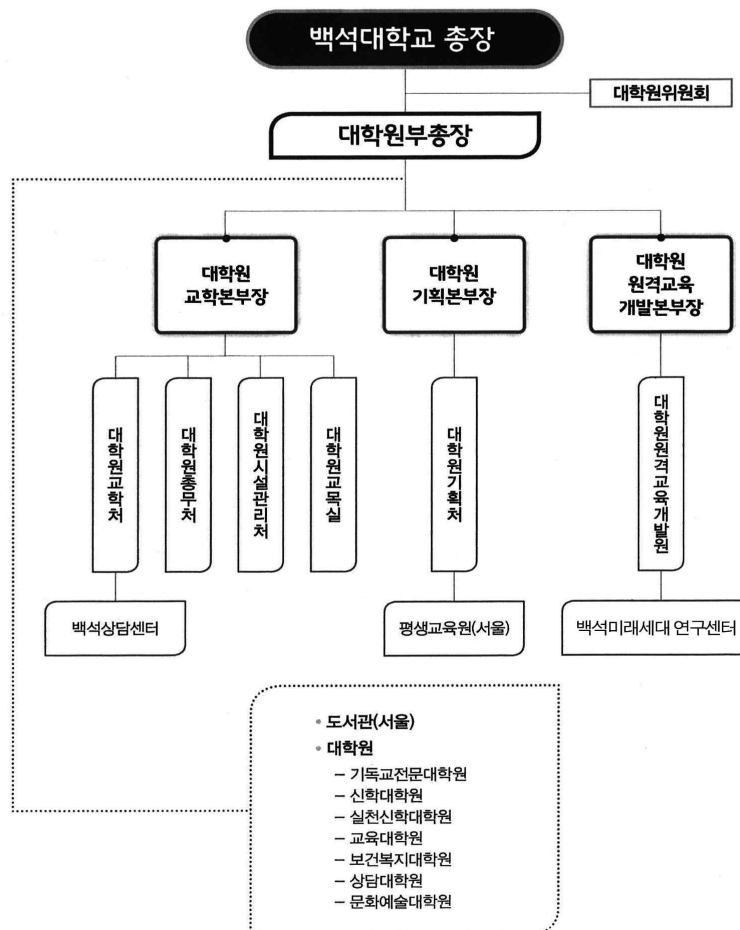
1. 대학원 현황

1.1 주요연혁

우리 대학은 기독교 진리와 자유의 정신을 바탕으로 수준 높은 연구활동과 수요자 중심의 교육을 통하여 진리를 탐구하고 학술을 진흥하며, 올바른 인성과 창조적 지성을 갖춘 21세기 정보화 사회 및 세계화 시대를 주도할 인재를 양성함으로써 국가와 인류사회발전에 기여함을 목적으로 1983년 총신학원을 기반으로 출발하였다. 1994년 기독교신학교로 개교한 후 1995년 12월 정규 4년제 대학인 기독교대학교로 개편 인가를 받았고, 1997년 3월 천안대학교로 교명을 변경하였고, 2006년 3월 백석대학교로 교명을 변경하였다.

아울러, 2001년 2월 기독교신학대학원대학교(학교법인 총신학원)와 천안대학교(학교법인 백석학원)가 합병하여 확보한 서울 방배동의 교육시설을 이용하여 서울캠퍼스에도 대학원 인가를 받았다. 2008년 3월 모든 대학원이 서울캠퍼스를 교육장소로 활용할 수 있다는 교육부의 승인에 따라 대학원 학칙을 개정하여 지금에 이르고 있다.

1.2 조직 및 기구



1.3 교직원 및 학생 현황

1.3.1 교원현황

2020년 10월 1일 현재

학부				기독교전문대학원, 교육대학원			
교수	부교수	조교수	소계	교수	부교수	조교수	소계
76	132	247	455	12	12	14	38

1.3.2 직원현황(주요 부서)

2020년 10월 1일 현재

부서명	일반직	계약직	소계
대학원교학처	9	2	11
대학원총무처	3	0	3
대학원기획처	2	0	2
대학원교목실	2	0	2
대학원원격교육개발원	4	0	4

1.3.3 학생현황(재학생)

구분	대학원	과정	입학 정원	재학생(2020학년도)		비고
				04.01.일자	10.01.일자	
전문 대학원	기독교전문대학원	석사	40	53	48	
		박사	100	233	217	
		석박사		77	70	
특수 대학원	신학대학원	석사	300	886	863	
	실천신학대학원	석사	20	58	39	
	교육대학원	석사	82	220	167	
	보건복지대학원	석사	50	130	112	
	상담대학원	석사	160	417	320	
	문화예술대학원	석사	60	157	116	
합계			812	2,231	1,952	

2. 교육목적 및 인재상

2.1 기독교전문대학원

- 기독교적 인성·감성·지성을 겸비한 창의적 전문 인재양성

2.2 신학대학원

- 국내 최고의 목회자 양성기관
- 사랑의 공동체를 이루고, 세상을 섬기며, 영혼을 구원하고, 세상 속에서 사랑의 공동체를 확대해 가는 교회를 세우기 위한 목회자 양성

2.3 실천신학대학원

- 목회 분야의 전문적인 소양과 역량을 갖춘 지도자 양성
- 성경적 교회론의 기초 위에서 현장 중심의 건강한 교회를 이끌 수 있는 목회자 훈련

2.4 교육대학원

- 기독교적 인성을 갖춘 교육전문가 양성
- 미래혁신교육을 주도하는 현장 교육전문가 양성

2.5 보건복지대학원

- 기독교 정신을 바탕으로 진리, 사랑, 봉사를 실천하는 통합적이고 창의적인 보건 복지 전문가 양성
- 복지사회 실현에 중추적 역할을 담당할 보건복지 전문가 양성

2.6 상담대학원

- 진리와 자유의 기독교 정신을 바탕으로 개인, 가정, 교회, 지역사회가 필요로 하고 시대가 요청하는 가정사역자와 상담전문가를 양성하는 것을 목표

2.7 문화예술대학원

- 기독교적 인성·영성·감성·지성 교육 구현
- 예술적 전문성 극대화
- 지역 사회 봉사 및 교회 사역 역량 강화

제2장 대학원 자체평가

1. 추진배경

- 본교의 비전과 부합하는 목표 설정 및 자기점검을 통해 대학원의 지속적인 발전 모델 창출, 자체 점검하는 체제 정착
- 교육 및 연구의 질적 수준 확보를 통해 대학원 경쟁력 제고
- 「고등교육법」제11조의 2(평가) 및 「고등교육기관의 자체평가에 관한 규칙」에 의거 자체평가 시행 후 대학원별로 자체평가 결과를 대학알리미(정보공시)에 공시해야 함(2년 주기)

2. 관련근거

- 「고등교육법」제11조의2(평가 등)
- 「고등교육기관의 자체평가에 관한 규칙」제3조(자체평가의 실시) 및 제5조(평가결과 의 공시)
- 「백석대학교 학칙」제70조의7(자체평가), 「대학원 자체평가에 관한 세칙」
- 고등교육기관의 자체평가에 관한 규칙 제2조 자체평가 정의
고등교육법 제2조에 따른 학교가 해당기관의 교육, 연구, 조직, 운영, 시설, 설비 등 학교 운영 전반에 대하여 종합적으로 점검, 분석, 평정하는 활동

3. 자체평가 추진 조직

3.1 자체평가기획위원회(위촉기간: 2020.11.02.~2020.12.31.)

구 분	성 명	보 직
위원장	이○천	대학원부총장
기획위원	임○택	대학원교학본부장
	김○태	기독교전문대학원장
	임○순	신학대학원장
	이○제	실천신학대학원장
	최○미	교육대학원장
	한○현	보건복지대학원장
	한○희	상담대학원장
	박○경	문화예술대학원장
	이○직	대학원교학처장
	김○현	대학원기획본부장
간 사	김○동	대학원교학처 팀장

○ 주요 기능

- 자체평가연구를 위한 기본방향과 추진전략 수립 및 예산확보
- 자체평가 업무 총괄
- 자체평가결과의 교육현장 적용 및 향후 활용방안 모색 등

3.2 자체평가연구위원회(위촉기간: 2020.11.02.~2020.12.31.)

구 분	성 명	보 직
위원장	이○직	대학원교학처장
연구위원	채○삼	기독교전문대학원 주임교수
	유○명	신학대학원 주임교수
	이○재	실천신학대학원장
	최○란	교육대학원 주임교수
	김○정	보건복지대학원 주임교수
	한○희	상담대학원 주임교수
	이○영	문화예술대학원 주임교수
간 사	김○동	대학원교학처 팀장

○ 주요 기능

- 자체평가 기준 및 지표 마련
- 자체평가 결과 활용 방안 개발
- 자체평가 계획 수립 및 평가 실시
- 자체평가 시행 및 보고서 작성
- 자체평가 결과 보고
- 기타 영역별 평가에 필요한 사항

3.3 자체평가실무위원회(위촉기간: 2020.11.02.~2020.12.31.)

구 분	성 명	보 직
실무위원	김○동	대학원교학처 교무지원팀장
	김○곤	대학원교학처 팀원

○ 주요 기능

- 자체평가 영역별 자료의 수집·정리 및 현황조사
- 자체평가 영역별 연구 업무 지원
- 자체평가 영역별 행정 지원
- 기타 자체평가연구위원회 활동 지원

제3장 평가지표 구성

1. 평가 방향

1.1 기본 방향

- 대학원 운영을 위한 기본 교육 여건 평가
- 정보공시 항목 위주의 정량평가로 자체평가 수행
- 지표 값의 전국 평균, 주요 대학원과의 비교평가 등을 통해 경쟁력 진단의 기회로 활용

1.2 평가 대상 및 범위

- 평가대상: 1개 전문대학원, 6개 특수대학원(총 7개 대학원)
- 대상기간: 2019~2020년 대학원 정보공시 항목별 기준 적용

2. 평가지표 구성

2.1 지표 구성

대학원 정보공시 항목 중 본교 대학원 단위의 관리가 필요한 8개 평가지표로 구성

2.2 평가지표 구성

4개 영역 6개 항목 8개 지표

영역	항목	지표 구분	평가지표	비고
1.	1.1 중장기발전계획 및 특성화계획	정성	1.1.1 중장기 발전계획 및 특성화계획 수립 여부	
2. 교육여건 및 지원체계	2.1 교육비 환원율	정량	2.1.1 장학금 수혜 현황	
3. 학사관리	3.1 수업 관리	정량 정량	3.1.1 전임교원 강의담당 비율 3.1.2 시간강사의 보수 수준	
	3.2 강의만족도	정량	3.2.1 강의 만족도	
4. 교육성과	4.1 학생 충원율	정량 정량	4.1.1 신입생 충원율 4.1.2 재학생 충원율	
	4.2 학생유지 성과	정량	4.2.1 중도탈락 학생 비율	

2.3 평가 방법 및 기준

- 수도권(서울,경기,인천) 사립 대학원(국립 및 일반대학원 제외) 평가지표의 평균값 대비 본 대학원의 지표값의 달성 정도에 따라 등급 부여

구분	S등급	A등급	B등급	C등급	D등급
달성 기준	100%이상	90% 이상 ~100% 미만	80% 이상 ~90% 미만	70% 이상 ~80% 미만	70% 미만

영역	항목	지표 구분	평가지표	공시 연도	기준 연도	평가방법
1.	1.1 중장기발전계획 및 특성화계획	정성	1.1.1 중장기 발전계획 및 특성화 계획 수립여부	2020	2020	자체분석
2. 교육 지원체계	2.1 장학금	정량	2.1.1 장학금 수혜 현황	2019 ~ 2020	2018 ~ 2019	타 대학원 비교
3. 학사관리	3.1 수업 관리	정량	3.1.1 전임교원 강의담당 비율	2019 ~ 2020	2019 ~ 2020	타 대학원 비교
		정량	3.1.2 시간강사의 보수 수준	2019 ~ 2020	2019 ~ 2020	타 대학원 비교
	3.2 강의만족도	정량	3.2.1 강의만족도	자체 자료	2019	자체분석
4. 교육성과	4.1 학생 충원율	정량 정량	4.1.1 신입생 충원율 4.1.2 재학생 충원율	2019 ~ 2020	2019 ~ 2020	타 대학원 비교 타 대학원 비교
	4.2 학생유지 성과	정량	4.2.1 중도탈락 학생 비율	2019 ~ 2020	2018 ~ 2019	타 대학원 비교

2.4 평가결과 활용

- 2019년~2020년 대학원 정보공시 자체평가 결과 공시
 - ※ 공시항목: 14-자.「고등교육법」제11조의2에 따른 평가 결과
- 대학 정책 수립 및 각 대학원 운영시 의사결정을 위한 정보 제공

2.5 추진 일정 보고

- 2020. 10. : 2020년 대학원 자체평가 기준 확정
- 2020. 11. ~ 2020. 12. : 2020학년도 대학원 자체평가 수행
- 2020. 12. 30. : 2020학년도 대학원 자체평가 결과 심의 및 확정
- 2020. 12. 31. : 자체평가 결과 보고서 작성 및 자체평가 결과 공시

제4장 자체평가 결과

1. 발전계획

1.1 중장기발전계획 및 특성화계획

대학원은 실현가능한 장단기 발전계획 및 특성화계획을 수립하고, 성과에 대한 평가를 통해 그 결과를 대학 운영에 반영하고 있음

1.1.1 중장기 발전계획 및 특성화계획 수립 여부

- 대학원 정보공시 “11-가. 학교 발전계획 및 특성화계획”
- 공시 기준: 2020년(통계 기준 2020년)

<표 1.1.1> 중장기 발전계획 및 특성화계획

평가지표	지표구분	평가기준
1.1.1 중장기 발전계획 및 특성화 계획	정성	대학원의 중장기 발전계획 및 특성화계획 수립 여부 및 적절성

<표 1.1.1-1> 중장기 발전계획 및 특성화계획에 대한 평가 결과

대학원	유형	수립 여부	평가 결과
기독교전문대학원	전문	수립	A
신학대학원	특수	수립	A
실천신학대학원	특수	수립	A
교육대학원	특수	수립	A
보건복지대학원	특수	수립	A
상담대학원	특수	수립	A
문화예술대학원	특수	수립	A

- 본교 대학원 모두 2020년 대학원정보공시의 공시항목인 ‘대학원 발전계획, 특성화계획’을 공시하였음
- 현재 대학원별 발전계획 및 특성화계획을 공시하고 있으나 실행가능성 관점에서 볼 때 전반적으로 목표를 높게 설정하여 작성되었으며, 특히 발전계획에 대한 실행 결과를 확인하고 차년도 계획에 반영하는 환류과정 및 특성화 내용을 좀 더 세부적으로 작성할 필요 있음

2. 교육 지원체계

2.1 장학금

대학원생에게 학업에 전념할 수 있도록 하고, 학업을 독려하기 위한 장학금을 지급하고 있는지 확인

2.1.1 장학금 수혜 현황

- 대학원 정보공시 "12-다. 장학금 수혜 현황"
- 공시 기준: 2019년 ~ 2020년(통계 기준 2018년 ~ 2019년)

<표 2.1.1> 1인당 장학금 평가 기준

(단위: 천원)

구분	2019 평가 기준	2020 평가 기준	평균	비고
수도권 사립대학원 평균	2,906.8	2,856.5	2,881.7	

<표 2.1.1-1> 대학원별 1인당 장학금 수혜 현황

(단위: 천원)

대학원	유형	2019 지표값	평가기준 달성률	평가 결과	2020 지표값	평가기준 달성률	평가 결과
기독교전문대학원	전문	1,051.8	36.1	D	711.7	24.9	D
신학대학원	특수	1,737.8	59.7	D	1,909.1	66.8	D
실천신학대학원		4,342.6	149.3	S	3,958.5	138.5	S
교육대학원		2,581.9	88.8	B	2,552.6	89.3	B
보건복지대학원		2,758.2	94.8	A	2,647.9	92.6	A
상담대학원		2,684.4	92.3	A	2,683.2	93.9	A
문화예술대학원		3,200.8	110.1	S	3,505.3	122.7	S
평균		2,622.5	90.2	A	2566.9	89.8	B

- 본 대학원의 전체 평균값은 2,594.7천원으로 평가 기준 값의 90%에 해당하는 것으로 나타났으며 기독교전문대학원, 신학대학원은 평가 기준 보다 낮은 것으로 나타났음. 특히, 기독교전문대학원의 경우 1인당 장학금 수혜 현황이 평가 기준에 비해 낮은 것으로 나타났으나 기독교전문대학원의 수업료(4,125천원)가 수도권사립 전문대학원 수업료 평균(7,045천원)에 비해 낮게 책정돼 있어 단순히 장

학금 수혜 금액만 기준으로 비교하기 보다는 수업료와 함께 비교해서 평가할 필요 있음

- 본교 실천신학대학원, 문화예술대학원의 경우 평가 기준 값보다 상회하는 것으로 나타났으며, 보건복지대학원, 상담대학원은 평가 기준의 평균 93% 해당되어 "A" 등급으로 평가함
- 각 대학원별 수업료 대비 1인당 장학금액의 비중을 보면, 실천신학대학원, 문화예술대학원, 상담대학원, 보건복지대학원, 교육대학원, 신학대학원 순으로 나타났으며, 기독교전문대학원의 경우 낮게 책정된 수업료를 감안하더라도 등록금 부담 경감률을 제고하기 위한 장학종류의 신설 및 조정이 필요함

<표 2.1.1-2> 대학원 유형별 수업료 대비 1인당 장학금 비중 <2019년>

대학원	유형	수업료	1인당 장학금	장학금 비중	비고
수도권 사립 전문대학원	전문	7,045	4,778	67.8%	
기독교전문대학원	전문	4,125	711	17.2%	

대학원	유형	수업료	1인당 장학금	장학금 비중	비고
수도권 사립 특수대학원	특수	4,756	2,432	51.1%	
신학대학원	특수	3,817	1,909	50%	
실천신학대학원	특수	4,174	3,958	94.8%	
교육대학원	특수	4,174	2,552	61.1%	
보건복지대학원	특수	4,235	2,647	62.5%	
상담대학원	특수	4,235	2,683	63.3%	
문화예술대학원	특수	5,160	3,505	67.9%	
평균		4299.1	2875.6	66.6	

3. 학사관리

3.1 수업관리

전임교원의 강의비율 및 시간강사의 보수 수준을 통해 교육의 전문성과 수준을 고려하고 있는지 확인

3.1.1 전임교원 강의담당 비율

- 대학원 정보공시 “12-나. 교원 강의담당 비율”
- 공시 기준: 2019년~2020년

<표 3.1.1> 전임교원 강의담당 비율 평가 기준

(단위: %)

구분	2019 평가 기준	2020 평가 기준	평균	비고
수도권 사립대학원 평균	51.1	50.7	50.9	

<표 3.1.1-1> 대학원별 전임교원 강의담당 비율

(단위: %)

대학원	유형	2019 지표값	평가기준 달성률	평가 결과	2020 지표값	평가기준 달성률	평가 결과
기독교전문대학원	전문	77.5	151.6	S	78	153.8	S
신학대학원	특수	88.8	173.7	S	91.9	181.2	S
실천신학대학원		90	176.1	S	100	197.2	S
교육대학원		62.8	122.8	S	63	124.2	S
보건복지대학원		78.7	154	S	74.3	146.5	S
상담대학원		38.1	74.5	C	37.1	73.1	C
문화예술대학원		27.4	53.6	D	24.8	48.9	D
평균		66.1	129.5	S	67	132.1	S

- 상담, 문화예술대학원을 제외하고 모든 대학원이 평가 기준 값보다 높게 나타나 "S" 등급으로 평가함
- 문화예술대학원의 경우 대학원 특성상 전공실기(1:1레슨) 등 실기 중심의 과목에 강사 배정 비율이 상대적으로 높아 전임교원 강의담당 비율이 평가 기준 값 보다 낮아 "D"등급으로 평가함

3.1.2 시간강사의 보수 수준

- 대학원 정보공시 "14-강사 강의료"
- 공시 기준: 2019년~2020년

<표 3.1.2> 시간강사 보수 현황 평가 기준

(단위: 천원)

구분	2019 평가 기준	2020 평가 기준	평균	비고
수도권 사립대학원 평균	59.8	61.7	60.8	

<표 3.1.2-1> 대학원별 시간강사 보수 현황

(단위: 천원)

대학원	유형	2019 지표값	평가기준 달성률	평가 결과	2020 지표값	평가기준 달성률	평가 결과
기독교전문대학원	전문	56	93.6	A	56	90.7	A
신학대학원	특수	52	86.9	B	52	84.2	B
실천신학대학원		52	86.9	B	52	84.2	B
교육대학원		56	93.6	A	56	90.7	A
보건복지대학원		56	93.6	A	56	90.7	A
상담대학원		56	93.6	A	56	90.7	A
문화예술대학원		56	93.6	A	56	90.7	A
평균		54.8	91.7	A	54.8	88.9	B

- 대학원별 강사료는 수업운영(주간, 야간, 주말)에 따라 차등 적용되어 지급됨
- 본교 대학원의 시간강사 보수 수준이 수도권 사립 대학원의 평균값을 하회하고 있지만 신학, 실천신학대학원을 제외하고 평가 기준 값의 90% 이상에 해당하므로 "A"등급으로 평가함

3.2 강의만족도

대학원에 개설된 전체 강좌 중 강의평가에서 4.0점(5점 만점) 이상을 획득한 강좌의 비율 확인

3.2.1 강의만족도

- 대학원 자체 데이터(강의평가 평점평균) 활용
- 기준 연도: 2019학년도

<표 3.2.1> 강의만족도 평가 기준

구분	S등급	A등급	B등급	C등급	D등급
달성 기준	100%이상	90% 이상 ~100% 미만	80% 이상 ~90% 미만	70% 이상 ~80% 미만	70% 미만

<표 3.2.1-1> 대학원별 강의만족도

구분		강의평가 강좌수 (A)	4.0 이상 강좌수 (B)	강의만족도 (B/A×100)	평가 결과 (평균 달성률)
기독교전문 대학원	2019-1학기	80	74	92.5%	A(95.6%)
	2019-2학기	78	77	98.7%	
신학대학원	2019-1학기	145	142	97.9%	A(94.3%)
	2019-2학기	159	144	90.6%	
실천신학 대학원	2019-1학기	5	5	100%	S(100%)
	2019-2학기	5	5	100%	
교육대학원	2019-1학기	36	31	86.1%	B(87.7%)
	2019-2학기	28	25	89.3%	
보건복지 대학원	2019-1학기	29	28	96.6%	A(98.3%)
	2019-2학기	29	29	100%	
상담대학원	2019-1학기	42	40	95.2%	A(97.6%)
	2019-2학기	33	33	100%	
문화예술 대학원	2019-1학기	138	129	93.5%	A(93.3%)
	2019-2학기	130	121	93.1%	

- 강의만족도 기준을 전체 강좌수 대비 평점평균 4.0점(4.5만점) 이상 강좌수 비율로 설정하였으며 4.0점 이상의 강좌수가 평균 95% 이상으로 나타났음
- 다만, 교육대학원의 경우 교원양성기관 역량진단에 대비하기 위해서 전공단위별로 분석하여 개선할 필요 있음

4. 교육성과

4.1 학생 충원율

대학원의 교육목적 및 교육수요에 적합한 신입생을 적정선 이상으로 충원하고 있는지 확인

4.1.1 신입생 충원율

- 대학원 정보공시 "4-다. 신입생 충원 현황"
- 공시 기준: 2019년~2020년

<표 4.1.1> 신입생 충원율 평가 기준

구분	2019 평가 기준	2020 평가 기준	평균	비고
수도권 사립대학원 평균	78.7	78.9	78.8	

<표 4.1.1-1> 대학원별 신입생 충원율(정원내)

(단위: %)

대학원	유형	2019 지표값	평가기준 달성률	평가 결과	2020 지표값	평가기준 달성률	평가 결과
기독교전문대학원	전문	105	133.4	S	106.4	134.8	S
신학대학원	특수	93.3	118.5	S	105	133	S
실천신학대학원		95	120.7	S	110	139.4	S
교육대학원		115.9	147.2	S	112.2	142.2	S
보건복지대학원		113.3	143.9	S	98	124.2	S
상담대학원		99.3	126.1	S	97.5	123.5	S
문화예술대학원		93.3	118.5	S	110	139.4	S
평균		102.1	129.8	S	105.5	133.8	S

- 2019학년도, 2020학년도 기준 모든 대학원의 신입생 충원율이 수도권 사립대학원의 평균값을 상회하고 있으며, 전체 대학원 평균값이 평가 기준 값의 131%에 해당하여 "S"등급으로 평가함
- 다만, 정보공시 신입생 충원율 계산 방식이 전년도 후기와 당해 연도 전기 신입생을 합산하여 산출되므로 지표값의 세부적인 검토가 필요함

4.1.2 재학생 충원율

- 대학원 정보공시 "4-라. 학생 충원 현황"
- 공시 기준: 2019년~2020년(통계 기준은 2019년~2020년)

<표 4.1.2> 재학생 충원율 평가 기준

구분	2019 평가 기준	2020 평가 기준	평균	비고
수도권 사립대학원 평균	76.9	74.8	75.9	

<표 4.1.2-1> 대학원별 재학생 충원율(정원내)

(단위: %)

대학원	유형	2019 지표값	평가기준 달성률	등급	2020 지표값	평가기준 달성률	등급
기독교전문대학원	전문	90.5	117.6	S	88.5	118.3	S
신학대학원	특수	95.2	123.7	S	96	128.3	S
실천신학대학원		110	143	S	116	155	S
교육대학원		104.9	136.4	S	106.3	142.1	S
보건복지대학원		100.7	130.9	S	92.9	124.1	S
상담대학원		118.9	154.6	S	106.8	142.7	S
문화예술대학원		100.7	130.9	S	100.7	134.6	S
평균		102.9	133.8	S	101	135	S

- 본교 모든 대학원의 재학생 충원율이 수도권 사립대학원 평균값을 상회하고 있어 "S"등급으로 평가함

4.2 학생유지 성과

중도탈락 학생 현황 확인을 통해 교육 만족도를 간접적으로 확인

4.2.1 중도탈락 학생 현황

- 대학원 정보공시 "4-사. 중도탈락 학생현황"
- 공시 기준: 2019년~2020년(통계 기준은 2018년~2019년)

구분	2019 평가 기준	2020 평가 기준	평균	비고
수도권 사립대학원 평균	2.8%	2.6%	2.7%	

<표 4.2.1> 중도탈락 학생 비율 평가 기준

구분	S등급	A등급	B등급	C등급	D등급
기준	3% 이하	4% 이하	5% 이하	6% 이하	7% 이상

<표 4.2.1-1> 대학원별 중도탈락 학생 비율(정원내)

(단위: %)

대학원	유형	2019 지표값	평가 결과	2020 지표값	평가 결과
기독교전문대학원	전문	18.8	D	18.4	D
신학대학원	특수	4.2	B	4	A
실천신학대학원		3.4	A	0	S
교육대학원		5.1	C	6.6	D
보건복지대학원		6.8	D	4.2	B
상담대학원		2.4	S	3.3	A
문화예술대학원		7.3	D	6.3	D
평균		6.9	D	6.1	D

- 상담대학원, 실천신학대학원을 제외하고 모든 대학원의 중도탈락 학생 비율이 평가 기준 값보다 높은 것으로 나타났음
- 특히, 기독교전문대학원의 경우 다른 대학원에 비해 현저히 높게 나타난 것은 "학위과정 변경 제적"에 기인하는 것으로 사료됨

제5장 종합의견

1. 대학원별 평가지표 달성 현황

대학원	평가지표	평가 등급 (평가 기준 달성정도)	비고
	1.1.1 중장기 발전계획 및 특성화계획 수립여부	A	
	2.1.1 장학금 수혜 현황	D	
	3.1.1 전임교원 강의담당 비율	S	
	3.1.2 시간강사의 보수 수준	A	
	3.2.1 강의만족도	A	
	4.1.1 신입생 충원율	S	
	4.1.2 재학생 충원율	S	
	4.2.1 중도탈락 학생 비율	D	
신학대학원	1.1.1 중장기 발전계획 및 특성화계획 수립여부	A	
	2.1.1 장학금 수혜 현황	D	
	3.1.1 전임교원 강의담당 비율	S	
	3.1.2 시간강사의 보수 수준	B	
	3.2.1 강의만족도	A	
	4.1.1 신입생 충원율	S	
	4.1.2 재학생 충원율	S	
	4.2.1 중도탈락 학생 비율	B	
실천신학대학원	1.1.1 중장기 발전계획 및 특성화계획 수립여부	A	
	2.1.1 장학금 수혜 현황	S	
	3.1.1 전임교원 강의담당 비율	S	
	3.1.2 시간강사의 보수 수준	B	
	3.2.1 강의만족도	S	
	4.1.1 신입생 충원율	S	
	4.1.2 재학생 충원율	S	
	4.2.1 중도탈락 학생 비율	A	
교육대학원	1.1.1 중장기 발전계획 및 특성화계획 수립여부	A	
	2.1.1 장학금 수혜 현황	B	
	3.1.1 전임교원 강의담당 비율	S	
	3.1.2 시간강사의 보수 수준	A	
	3.2.1 강의만족도	B	
	4.1.1 신입생 충원율	S	
	4.1.2 재학생 충원율	S	
	4.2.1 중도탈락 학생 비율	C	

대학원	평가지표	평가 등급 (평가 기준 달성정도)	비고
	1.1.1 중장기 발전계획 및 특성화계획 수립여부	A	
	2.1.1 장학금 수혜 현황	A	
	3.1.1 전임교원 강의담당 비율	S	
	3.1.2 시간강사의 보수 수준	A	
	3.2.1 강의만족도	A	
	4.1.1 신입생 충원율	S	
	4.1.2 재학생 충원율	S	
	4.2.1 중도탈락 학생 비율	C	
상담대학원	1.1.1 중장기 발전계획 및 특성화계획 수립여부	A	
	2.1.1 장학금 수혜 현황	A	
	3.1.1 전임교원 강의담당 비율	C	
	3.1.2 시간강사의 보수 수준	A	
	3.2.1 강의만족도	A	
	4.1.1 신입생 충원율	S	
	4.1.2 재학생 충원율	S	
	4.2.1 중도탈락 학생 비율	S	
문화예술대학원	1.1.1 중장기 발전계획 및 특성화계획 수립여부	A	
	2.1.1 장학금 수혜 현황	S	
	3.1.1 전임교원 강의담당 비율	D	
	3.1.2 시간강사의 보수 수준	A	
	3.2.1 강의만족도	A	
	4.1.1 신입생 충원율	S	
	4.1.2 재학생 충원율	S	
	4.2.1 중도탈락 학생 비율	D	

2. 종합의견(요약)

- 금번 우리 대학원의 자체평가는 “수도권 소재 사립 대학원”(일반대학원 제외)의 평가지표 평균값(목표값)으로 설정하여 본 대학원과의 비교를 통해 자체평가를 수행하였으며, 자체평가 등급 기준을 2018학년도 보다 상향하여 설정함으로써 우리 대학원이 어느 정도 위치에 있는지 파악하고자 하였음
- 대학원 자체평가를 통해 본교 대학원의 강점, 약점, 개선사항을 확인할 수 있었으며 이를 바탕으로 대학원이 발전할 수 있는 구체적인 개선계획을 도출하여 실행 예정. 나아가 각 대학원 전공단위별로도 평가지표의 달성정도를 파악할 필요 있음
- 각 대학원의 평가지표별로 B등급 이하인 지표에 대해서는 대학원(전공)별로 세부적인 원인 파악과 개선계획이 필요함

○ 금번 자체평가는 대학원의 종류(대학원 계열 구분, 규모 등)에 따라 세부적인 평가 기준을 달리하여 적용·평가하지 못한 점은 본 자체평가의 한계로 지적될 수 있음. 나아가 학문후속세대를 양성하는 대학원의 역할과 기능에 부합하는 요소들을 제대로 수행하고 있는지 여부를 파악할 수 있는 평가지표(교원, 대학원생의 연구실적 등) 부재 등이 한계로 지적될 수 있으므로 향후 이를 파악할 수 있는 평가지표 개발이 필요함